

Le Pavillon des sciences
Centre de Culture Scientifique
Technique et Industrielle
de Bourgogne - Franche-Comté

Adhérents | 2019



sommaire

le pavillon des sciences ccsti bfc

Le Pavillon des sciences CCSTI BFC	4
------------------------------------	---

lieux de découvertes scientifiques

Centre Eden	7
Espace des sciences	8
LAB71	9
La FABRIKÀ	10
La Nef des sciences	11

réseaux

Atelier Pasteur	13
Maison de Louis Pasteur	14
Maison natale de Louis Pasteur	15
Réseau Canopé - Bourgogne - Franche-Comté	16
Réseau des Médiathèques du Grand Dole	17
Terre de Louis Pasteur EPCC	18

astronomie

Association Chouette Astronomie	20
Cygnus 21	21
Société Astronomique de Bourgogne	22

musées

Écomusée de la Bresse bourguignonne	24
Jardin des sciences & Biodiversité	25
Muséum d'Auxerre	26
Musée de Bibracte	27
Musée de l'Électricité de Bourgogne - Hippolyte Fontaine	28

universités - écoles - établissements de recherche

Collège Vauban	30
IUT Belfort-Montbéliard	31
IUT Le Creusot	32
Laboratoire de pharmacologie-toxicologie - CHU de Dijon	33
Université de Bourgogne	34
Université de Bourgogne - Franche-Comté	35
Université de Franche-Comté Service Sciences, Arts et Culture	36
Université de Technologies Belfort-Montbéliard (UTBM)	37

associations d'éducation populaire - centres de loisirs

Association départementale des Francas du Doubs	39
Association Médico Sciences Environnement	40
CASCIE CIE 3 CHÊNES	41
Union régionale des Francas de Bourgogne - Franche-Comté	42

sociétés savantes

Société Française d'Énergie Nucléaire	44
Société Française de Physique	45
Société Joseph Fourier	46
Société de Minéralogie et Paléontologie Dijonnaise	47

collectivités territoriales

Conseil départemental du Doubs	49
Conseil régional Bourgogne - Franche-Comté	50
Pays de Montbéliard Agglomération	51
Ville de Belfort	52
Ville de Dijon	53
Ville de Montbéliard	54

autres structures

Académie François Bourdon	56
Association les Amis du vieux Guérigny	57
Association Bourgogne - Franche-Comté Nature	58
Association Française des Femmes Diplômées des Universités - Bourgogne	59
Atelier d'impression numérique La Romaine	60
Centre d'étude sur l'Évaluation de la Protection dans le domaine Nucléaire (CEPN)	61
Commissariat à l'Énergie Nucléaire - Valduc	62
CROUS de Besançon - Belfort	63
France Chimie Bourgogne - Franche-Comté	64

les adhérents à titre personnel

Les adhérents à titre personnel	66
Membres du CA et du Bureau	67

Le Pavillon des sciences Centre de Culture Scientifique Technique et Industrielle de Bourgogne - Franche-Comté



Site de Montbéliard

Villa Chenevière

1 Impasse de la Presqu'île
25200 MONTBÉLIARD

Site de Dijon

Maison Régionale de l'Innovation

64 A rue Sully CS 77124
21071 DIJON cedex

tél.

03 81 97 18 21 - 03 80 40 33 22

site internet

www.pavillon-sciences.com

adresse mail

contact@pavillon-sciences.com

contact

Didier Klein, Directeur

Le Pavillon des sciences



Le Pavillon des Sciences de Bourgogne-Franche-Comté est le Centre de Culture Scientifique, Technique et Industrielle régional. Il remplit différentes missions pour favoriser les échanges entre la communauté scientifique et le public.

Cette mission s'inscrit dans une démarche de vulgarisation scientifique conduisant à :

- la création d'outils et de ressources ;
- l'animation et l'accompagnement des acteurs de la culture scientifique, associés, sur toute la région de Bourgogne-Franche-Comté (universités, laboratoires de recherche, lycées, collèges, écoles élémentaires, rectorats, associations, musées, industries, collectivités...), notamment au sein de son Conseil d'Orientation Stratégique (COS) qui réunit l'ensemble des structures pour valoriser et développer les actions de la CCSTI en région ;



- la coordination de la Fête de la Science avec l'UBFC et la DRRT ;
- la diffusion et l'animation d'expositions et de colporteurs scientifiques ;
- au développement en lien avec les acteurs, d'actions de médiation scientifique sur l'ensemble de la région de Bourgogne-Franche-Comté, le territoire national et l'international.

Deux sites administratifs l'un à Dijon, à la Maison Régionale de l'Innovation (MRI) et l'autre à Montbéliard à la villa Chenevière (siège administratif), permettent de couvrir l'ensemble du territoire régional.

À Montbéliard, l'association, en plus de son siège administratif, gère deux parcs scientifiques (Près-la-Rose et Île en mouvement), sur cinq hectares et dispose d'environ 1000 m² affectés à des expositions temporaires ou permanente (l'île de la découverte), un Atelier comprenant un tiers lieu de réflexion, un lieu de convivialité pour les groupes et un lieu de production d'objet de médiation (exposition, colportage, affiche...).

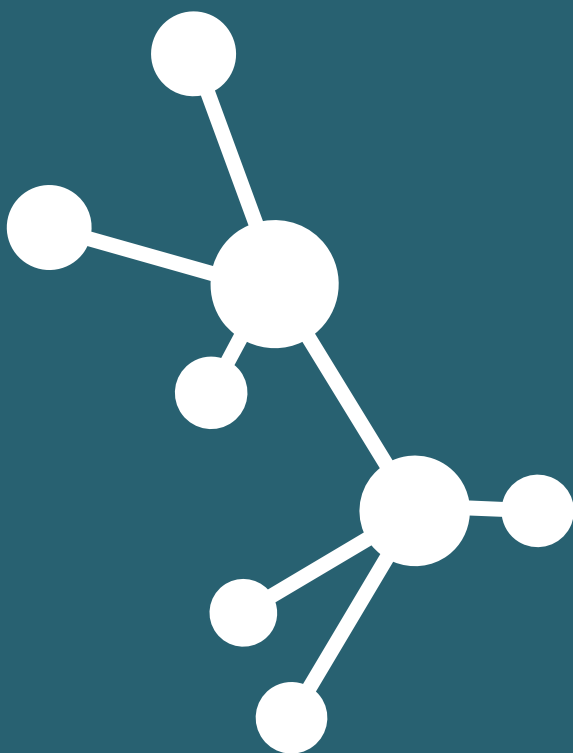
À Dijon, l'association dispose à la MRI d'un bureau et des moyens mis à disposition par la Région en salles de réunion et espace temporaire d'exposition, de plus, elle peut utiliser différents lieux sur la ville pour diffuser les expositions affichées, la fête de la science...

Ces actions sont complémentaires à celles menées à Belfort, à partir d'un lieu de stockage de matériel de médiation et de préparation des interventions d'animation (colportage, périscolaire, bar des sciences...) et à Besançon, sur le campus universitaire de La Bouloie, en partenariat avec la mission Sciences Art et Culture de l'Université de Franche-Comté, le Pavillon des sciences développe des expositions et des animations à la Fabrikà Sciences.

Enfin, sur l'ensemble du territoire régional de Bourgogne-Franche-Comté, l'association intervient en de nombreux lieux, de manière ponctuelle en utilisant les quatre véhicules de colportage des sciences (espace, science et santé) ; la dizaine d'objets mobiles de découvertes, la douzaine d'expositions de moyen et gros volume et la centaine d'expositions affichées, proposées à l'itinérance, dans certains cas gratuitement.

Ainsi, le Pavillon des sciences de Bourgogne-Franche-Comté a acquis, à travers ses actions, une expertise en matière de médiation « Science et Citoyen », reconnue au niveau national et international. Cela lui permet de créer des lieux de confrontation et de découverte en partenariat avec le monde universitaire, la recherche, l'industrie et le monde associatif.

lieux de découvertes scientifiques



Centre Eden



Rue de l'église
BP 10018
71290 CUISERY

tél. 03 85 27 08 00
site internet <http://www.centre-eden71.fr/>
adresse mail eden71@saoneetloire71.fr
contact Patrick Lefeuve, Directeur

Centre Eden



Le Centre Eden de Cuisery est un lieu à vocation pédagogique dédié à la connaissance de l'environnement : biodiversité, développement durable, ciel et espace. Il accueille les scolaires ou le grand public tout au long de l'année pour

des visites libres ou guidées, ainsi que des journées ou séjours découvertes de la maternelle au lycée.

Il abrite un espace muséographique, un planétarium et un parc.

L'espace muséographique présente la diversité et la richesse des milieux naturels bourguignons.

Tous les ans une nouvelle exposition, entièrement créée et mise en scène par l'équipe du centre Eden, aborde une thématique nouvelle.

L'exposition temporaire complète la visite de l'espace muséographique en proposant une

thématique nouvelle. Elle est souvent complétée par un cycle de conférences animées par des experts. Son contenu peut également faire l'objet d'un travail pédagogique avec des scolaires soit dans le cadre de visites libres, soit dans le cadre de visites accompagnées.



Espaces des sciences



10 Cours des Alliés
35000 RENNES

tél.	02 23 40 66 00
site internet	www.espace-sciences.org
adresse mail	contact@espace-sciences.org
contact	Michel Cabaret, Directeur

Espace des sciences



L'Espace des sciences de Rennes Bretagne est un centre de culture scientifique, technique et industrielle. Avec près de 200 000 visiteurs par an, il est le centre de sciences le plus fréquenté en régions, après la Cité des sciences et le Palais de la découverte.

L'association a deux missions principales, toutes deux liées à la vulgarisation scientifique : répondre aux interrogations de la population sur tous les problèmes de société, touchant de près ou de loin à la science et montrer la science « en train de se faire », à travers la diversité de ses approches, mono ou pluridisciplinaires, en veillant à l'équilibre des différents domaines scientifiques exposés.



L'Espace des sciences inscrit son action auprès d'un large public en favorisant les liens directs avec les scientifiques et en mettant ses visiteurs en situation d'expérimenter et de manipuler. Chaque jour, l'Espace des sciences propose entre autres plus de quinze animations dans ses salles, pour les groupes scolaires et le grand public.

LAB 71



2 chemin du Molard
71520 DOMPIERRE-LES-ORMES

tél.	03 85 50 37 10
site internet	www.lab71.fr
adresse mail	lab71@saoneetloire71.fr
contact	Sophie Pellenz-Brubach, Adjointe au directeur

LAB 71



L'Espace des sciences de Rennes Bretagne est un centre de culture scientifique, technique et industrielle. Avec près de 200 000 visiteurs par an, il est le centre de sciences le plus fréquenté en régions, après la Cité des sciences et le Palais de la découverte.

L'association a deux missions principales, toutes deux liées à la vulgarisation scientifique : répondre aux interrogations de la population sur tous les problèmes de société, touchant de près ou de loin à la science et montrer la science « en train de se faire », à travers la diversité de ses approches, mono ou pluridisciplinaires, en veillant à l'équilibre des différents domaines scientifiques exposés.

L'Espace des sciences inscrit son action auprès d'un large public en favorisant les liens directs avec les scientifiques et en mettant ses visiteurs en situation d'expérimenter et de manipuler. Chaque jour, l'Espace des sciences propose entre autres plus de quinze animations dans ses salles, pour les groupes scolaires et le grand public.



La FABRIKÀ

UNIVERSITÉ DE
FRANCHE-COMTÉ

Université de Franche-Comté
16 route de Gray
25030 BESANÇON cedex

tél.	03 81 66 20 96
site internet	http://sciences-en-culture.univ-fcomte.fr
adresse mail	fabrika@univ-fcomte.fr
contact	Magali Cabanas, Coordinatrice

La FABRIKÀ

La Fabrikà sciences évolue et devient la FABRIKÀ avec une programmation augmentée et diversifiée pour tous, de 5 à 105 ans, en s'appuyant sur les axes forts de la culture à l'Université de Franche-Comté. Expositions, animations, ateliers et rencontres s'articulent autour de 3 grandes thématiques. Les sciences, et en particulier l'actualité de la recherche, sont toujours à l'honneur, complétées par les arts. En parallèle de ses missions de conservation et de préservation, le jardin botanique de la Ville de Besançon et de l'Université de Franche-Comté sème également les premières graines du futur Jardin des sciences qui intégrera le campus de la Bouloie en 2022. Focus sur la botanique qui enrichira encore la vie culturelle et scientifique de la FABRIKÀ.

Un espace de découvertes :

Animé en lien avec les acteurs de l'université et les structures culturelles locales, la FABRIKÀ souhaite être un espace multiple d'expérimentation et de partage, des approches scientifiques et artistiques pour ouvrir à la diversité des pratiques et développer la curiosité. À la mesure de cette ambition, la FABRIKÀ amplifie ses horaires d'ouverture grand public avec les rendez-vous du samedi et les animations du dimanche.



La Nef des sciences



3 rue Alfred Werner
68200 MULHOUSE

tél. 03 89 33 62 20
site internet <http://www.nef-sciences.fr>
adresse mail nef-des-sciences@uha.fr
contact Gérard Binder, Président

La Nef des sciences

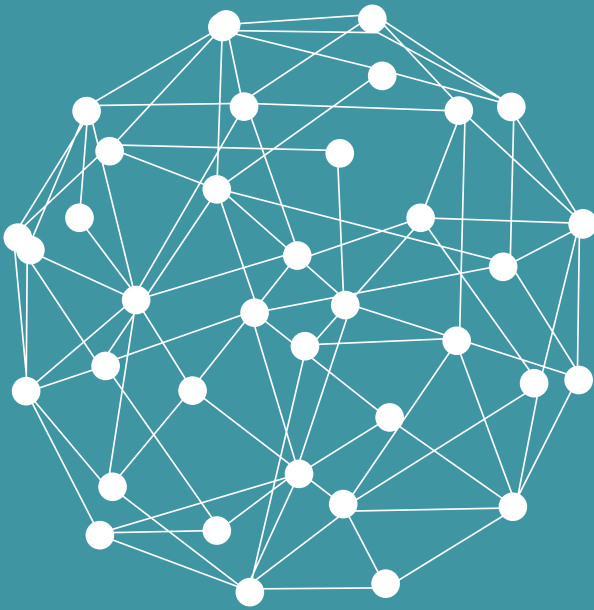


La Nef des sciences à Mulhouse, est un centre de science qui a pour mission de développer la culture scientifique, technique et industrielle - CSTI, c'est-à-dire de rendre accessibles au plus grand nombre et notamment aux jeunes, les sciences, techniques et industries, toutes disciplines confondues, ainsi que de contribuer au dialogue Science & Société.

Pour accomplir sa mission, la Nef des sciences développe quatre axes d'activités qui permettent d'allier création culturelle scientifique, travail de terrain et de proximité, d'une part, et coordination et animation de réseau d'autre part.



réseaux



Atelier Pasteur



EPCC Terre de Louis Pasteur
27 rue de la Sous-Préfecture
39100 DOLE

tél.	03 84 82 11 24
site internet	www.atelier-pasteur.com
adresse mail	atelier.pasteur@wanadoo.fr
contact	Marie Gallot, Responsable

Atelier Pasteur



L'Atelier Pasteur est le pôle de ressources pédagogiques de l'EPCC Terre de Louis Pasteur. Depuis ses débuts en 1994, l'Atelier Pasteur, basé à Dole, développe l'éducation aux sciences et à la méthode expérimentale, appuyé sur un savoir-faire en microbiologie.

Les principaux objectifs de l'Atelier Pasteur sont de proposer une approche différente des sciences à travers l'expérimentation, de faire connaître la vie et l'œuvre de Louis Pasteur, d'adapter les comportements pour le respect de l'environnement, et d'éduquer au Développement Durable. Il abrite depuis 2013 un centre pilote « main à la pâte » qui vient en appui du monde scolaire pour l'enseignement des sciences.

Pendant les vacances scolaires, l'atelier propose des animations pour les familles. L'Atelier Pasteur organise des ateliers, séjours, visites à la journée dans ses locaux ou hors les murs.



Maison de Louis Pasteur

EPCC Terre de Louis Pasteur
83 rue de Courcelles
39600 ARBOIS



tél.	03 84 66 11 72
site internet	www.academie-sciences.fr
adresse mail	maisondelouispasteur@wanadoo.fr
contact	Sylvie Morel, Directrice de l'EPCC

Maison de Louis Pasteur

Pasteur revint sa vie durant dans cette maison d'Arbois, la seule qu'il ait possédée. Il a mené dans la cité vigneronne ses travaux sur les fermentations et mis au point la fameuse pasteurisation. Grâce à sa vigne de Montigny-les-Arsures, il a remis définitivement en cause la croyance en la génération spontanée des microorganismes.



Du billard à la chambre, retrouvez le savant dans l'intimité de cette maison incroyablement préservée. Découvrez le laboratoire personnel, conservé intact et encore habité par l'âme de son illustre propriétaire et par l'effervescence de ses expériences jurassiennes.

Visites de groupes sur réservation. Ateliers expérimentaux du goût (gastronomie moléculaire) pour les groupes sur réservation in situ ou hors les murs. Pendant les vacances scolaires, animations enfants et famille sur réservation.

Maison natale de Pasteur

EPCC Terre de Louis Pasteur

43 rue Pasteur
39100 DOLE

tél.

03 84 72 20 61

site internet

www.musee-pasteur.com

adresse mail

atelier.pasteur@wanadoo.fr

contact

Sylvie Morel, Directrice de l'EPCC



Maison natale de Pasteur



La maison natale de Pasteur a abrité le premier musée dédié au savant en France, et elle n'a cessé d'évoluer depuis son ouverture au public en 1923. Aujourd'hui, dans trois immeubles, vitrines, maquettes et vidéos permettent de découvrir le parcours scientifique de Louis Pasteur.

Le parcours dans les collections permanentes s'accompagne d'une programmation d'expositions temporaires.

Davantage qu'un musée, la maison natale de Pasteur est un lieu de questionnement sur la science et sur la figure du savant, qui associe approches artistiques, sociales et symboliques de la science, à partir de l'œuvre et de la postérité de Louis Pasteur. La maison natale se découvre librement ou en visites guidées, elle accueille des animations scientifiques.



Réseau Canopé Bourgogne - Franche-Comté

7 rue des Corroyeurs
BP 21390
21013 DIJON cedex

tél.	03 80 73 85 00
site internet	http://www.cndp.fr/crdp-dijon/
adresse mail	contact.dt-bfc@reseau-canope.fr
contact	Laurent Tainturier, Directeur territorial



Réseau Canopé Bourgogne - Franche-Comté

Renforcer l'action de la communauté éducative en faveur de la réussite des élèves : telle est la mission fondatrice de Réseau Canopé. Opérateur public présent sur l'ensemble du territoire, Réseau Canopé joue un rôle décisif dans la refondation de l'école en intervenant dans cinq domaines clés : pédagogie ; numérique éducatif ; éducation et citoyenneté ; arts, culture et patrimoine ; documentation.

Réseau Canopé s'investit au quotidien auprès des acteurs de l'éducation, pour placer son expertise au service de ceux qui œuvrent chaque jour pour la réussite de tous les élèves.

Les ateliers Canopé sont des services de veille éducative et d'ingénierie et d'accompagnement de projets en éducation artistique et culturelle. Il existe un atelier Canopé dans chaque département de la Bourgogne - Franche-Comté.



Réseau des Médiathèques du Grand Dole



2 rue Bauzonnet
39100 DOLE

tél.	03 84 69 01 50
site internet	https://mediatheques.grand-dole.fr
adresse mail	mediatheque@grand-dole.fr
contact	Sylviane Sauge, Directrice

Réseau des Médiathèques du Grand Dole

Les médiathèques d'agglomération du Grand Dole forment un réseau constitué de six établissements recevant du public et dotés d'un portail et d'un catalogue unique :

- Commune de Dole : l'Hôtel-Dieu au centre-ville, Albert-Camus aux Mesnils-Pasteur, Maurice-Rafin au Poiset,
- Commune de Tavaux,
- Commune de Foucherans,
- Commune d'Authume.



Un magasin (stock de documents) intercommunal vient compléter l'offre pour les bibliothèques associées et pour les écoles.

D'autres bibliothèques existent sur le territoire de l'agglomération : les bibliothèques associées avec lesquelles un partenariat a été instauré.

Pour les autres communes qui n'ont pas de bibliothèque, la médiathèque d'agglomération installe des points-lecture : ce sont les livres nomades.

Terre de Louis Pasteur - EPCC

Maison de Louis Pasteur
83 rue de Courcelles
39600 ARBOIS



tél.	03 84 66 11 72
site internet	www.terredelouispasteur.fr
adresse mail	terredelouispasteur@outlook.fr
contact	Sylvie Morel, Directrice de l'EPCC

Terre de Louis Pasteur - EPCC



Louis Pasteur est l'une des figures scientifiques les plus connues, reconnues et célébrées à travers le monde.

La création de l'Établissement Public de Coopération Culturelle « Terre de Louis Pasteur » a pour objet de redonner vie à ce bien-faiteur de l'humanité au profit des sciences, de leur enseignement et de la mémoire du monde.

Construit autour des maisons occupées par le savant dans le Jura - à Arbois et à Dole - et de l'Atelier pôle pédagogique labellisé centre pilote « main à la pâte », ce centre d'interprétation entretient une relation privilégiée et dynamique avec le monde de la recherche valorisant ainsi l'héritage d'innovation porté par la « méthode Louis Pasteur ».



astronomie



Chouette Astronomie



9 rue Marie Berthaud
21000 DIJON

tél.

06 51 34 59 65

site internet

<https://www.facebook.com/chouette.astro/>

adresse mail

contact@chouette-astronomie.fr

contact

Anthony Meneghelli, Président

Association Chouette Astronomie



L'Association «Chouette Astronomie» rassemble des astronomes amateurs passionnés de tous âges et propose une pratique de l'astronomie à la portée de tous dans une ambiance conviviale.

Au sein de groupes aux thématiques diverses et variées, les adhérents peuvent s'initier, en fonction de leur intérêt, à l'observation du ciel, à l'exploration du Système solaire, à la connaissance

des lois qui régissent l'Univers, et même à l'immortalisation d'objets célestes en s'adonnant au monde fascinant de l'astrophotographie.

L'association s'ouvre également au public en proposant des séances d'observation mensuelles, l'organisation des Nuits des Etoiles ou encore des actions ciblées sur demande.

Cygnus 21



Mairie
Place de l'Église
21170 ESBARRES

site internet <http://www.cygnus21.fr/>
adresse mail pierre.causeret@orange.fr
contact Pierre Causeret, Président

Cygnus 21 - Astronomie en plaine de Saône

L'association « Astronomie en Plaine de Saône – Cygnus 21 » existe depuis octobre 2014.

Elle a pour objet, comme le mentionnent ses statuts, « de réunir les personnes qui s'intéressent à l'astronomie et de diffuser cette science auprès du plus large public et des scolaires ».

Son siège est à Esbarres mais ses adhérents viennent de toute la région.



Cygnus 21 compte une trentaine de membres. L'association est ouverte à tous, jeunes et moins jeunes, débutants ou confirmés. Nous nous réunissons les deuxième et quatrième vendredis de chaque mois, de 18 h à 20 h, le deuxième vendredi étant habituellement réservé à des séances d'initiation à l'astronomie et le quatrième aux instruments, à l'observation ou la photographie. D'autres activités sont organisées au cours de l'année (observations sur le terrain, séances photo, sorties...).

Si vous êtes curieux du ciel, n'hésitez pas à nous rejoindre, nul besoin d'être docteur en astrophysique pour être astronome amateur.

Société Astronomique de Bourgogne

79 Boulevard des Bourroches
21000 DIJON

tél. 03 80 36 44 13
site internet www.sab-astro.fr
www.facebook.com/SABook/
adresse mail sab@sab-astro.fr
contact Vincent Boudon, Président



Société Astronomique de Bourgogne

La Société Astronomique de Bourgogne (SAB) est une association à but non-lucratif de plus de 180 adhérents, créée en 1975, elle est entièrement vouée à la passion de l'astronomie. La SAB a pour vocation de réunir tous les amateurs d'astronomie et faire connaître cette science au plus grand nombre.

Les actions dédiées au public touchent entre 7 et 10 000 personnes par an. Tous les mois, elle propose des conférences et observations gratuites ouvertes à tous. Des animations pédagogiques pour écoles et groupes (planétarium, observations, ateliers). Elle participe également aux grands événements : Nuit des Etoiles, Fête de la Science...



musées



Écomusée de la Bresse bourguignonne



rue du château

71270 PIERRE-DE-BRESSE

tél.

03 85 76 27 16

site internet

www.ecomusee-bresse71.fr

adresse mail

ecomusee.de.la.bresse@wanadoo.fr

contact

Estelle Comte, Directrice

Écomusée de la Bresse Bourguignonne

En préservant et en expliquant les bâtiments, les sites, les paysages, les objets, les témoignages écrits et oraux, l'Écomusée joue un rôle déterminant dans la connaissance, la sauvegarde et le développement de la Bresse.

Installé depuis 1981 à Pierre-de-Bresse, dans le cadre prestigieux de l'ancien château des Comtes de Thiard édifié au XVII^{ème} siècle et devenu propriété du département de Saône-et-Loire, l'Écomusée de la Bresse bourguignonne est le véritable conservatoire de la mémoire du pays bressan. Il présente à travers ses salles d'expositions permanentes le milieu naturel, l'histoire, les savoir-faire, les aspects de la vie traditionnelle et l'architecture ancienne et actuelle de la Bresse bourguignonne.

L'Écomusée de la Bresse bourguignonne est une association reconnue d'utilité publique.



Jardin des sciences & Biodiversité

planétarium - muséum - jardin botanique

Parc de l'Arquebuse

1 avenue Albert 1^{er} & 14 rue Jehan de Marville
21000 DIJON



tél.	03 80 48 82 00
site internet	www.ma-nature.dijon.fr
adresse mail	museum@ville-dijon.fr
contact	Agnès Fougeron, Directrice

Jardin des sciences & Biodiversité



Le Jardin des sciences est un acteur incontournable de la biodiversité sauvage et cultivée, de l'écologie urbaine et périurbaine et du savoir partagé. Par ses expertises, il pilote et anime le plan biodiversité qui porte sur l'ensemble du territoire de Dijon métropole, de l'hyper centre urbain aux territoires périurbains pour faire de Dijon métropole une référence écologique en France. **Ce concept, unique en Europe, regroupe sur un même site : un planétarium, un muséum et un jardin botanique.**

Le muséum entièrement rénové permet de s'interroger sur les enjeux fondamentaux de la biodiversité. Reconstitutions, maquettes, spécimens naturalisés, fossiles, multimédias, moulages... illustrent les messages scientifiques. Ce parcours, adapté à tous les publics, s'appuie sur des présentations à la fois scientifiques, interactives et ludiques pour mieux comprendre la diversité des êtres vivants sur la Terre.

Les expositions temporaires, conçues selon la même philosophie, constituent un complément à cette présentation permanente. Du local au global... Au muséum, la faune et la flore du territoire de Bourgogne sont le prétexte à un voyage passionnant dans la diversité du vivant.



Muséum d'Auxerre

AUXERRE

5 Boulevard Vauban
89000 AUXERRE

tél.

03 86 72 96 40

site internet

www.auxerre.fr

adresse mail

museum@auxerre.com

contact

Sophie Rajaofera, Conservatrice

Muséum d'Auxerre



Le Muséum, Musée de France, veille sur 160 000 spécimens d'histoire naturelle qui racontent la biodiversité actuelle et passée de notre région. Rassemblés depuis 250 ans, fossiles, minéraux, animaux naturalisés, herbiers, squelettes et insectes attendent dans les réserves du Muséum l'exposition qui les présentera au public ou le chercheur qui les étudiera.

Le Muséum conserve également une collection de 93 spécimens scientifiques de référence, principalement des poissons et crustacés fossiles.

L'équipe du Muséum propose deux expositions temporaires par an pour informer et sensibiliser le public à la biodiversité, à l'actualité scientifique et à l'environnement.



Le Muséum propose des animations et ateliers ludiques destinés aux groupes (classes ou centres de loisirs), sur des thèmes liés aux sciences naturelles et à l'environnement

Musée de Bibracte



Mont Beuvray

71990 SAINT-LÉGER-SOUS-BEUVRAY

tél.

03 85 86 52 35

site internet

www.bibracte.fr

adresse mail

info@bibracte.fr

contact

Vincent Guichard, Directeur

Musée de Bibracte

Bibracte est un site naturel exceptionnel, sur le Mont Beuvray, au milieu de la forêt, avec des points de vue sur le Morvan à couper le souffle. Site archéologique d'ampleur européenne, il est également un centre de recherches utilisé par des universitaires de toute l'Europe. Bibracte est aussi un musée innovant présentant les méthodes de la recherche archéologique et les objets mis au jour lors des fouilles sur le site.

Le musée conçoit plusieurs expositions temporaires chaque année pour mettre en valeur ses collections et propose des animations qui permettent de découvrir l'époque gauloise.



Musée de l'Électricité de Bourgogne - Hippolyte Fontaine

24 rue François Mitterand
21850 SAINT-APOLLINAIRE

tél.

06 07 86 64 16

site internet

www.musee-electricite.fr

adresse mail

acel21@netcourrier.com

contact

Pierre Chaillot, Président



Musée de l'Électricité de Bourgogne



Le Musée de l'Électricité permet de découvrir les applications de l'électricité dans ses différents domaines depuis le début du 20^e siècle : éclairage, chauffage, chimie, force motrice, communications. Il protège une partie de notre patrimoine technologique.

À l'occasion de son 20^e anniversaire, le musée de l'électricité est baptisé du nom d'Hippolyte Fontaine, un ingénieur dijonnais qui prit part à la création des générateurs électriques.

Le musée propose chaque année des expositions temporaires en lien avec ses collections et des scientifiques bourguignons.

universités - écoles
établissements de recherche



Collège Vauban



1 rue Anouar El-Sadate
9000 BELFORT

tél.	03 84 21 64 67
site internet	https://college-vauban.fr/
adresse mail	ce.0900295g@ac-besancon.fr
contact	Philippe Tissot, Principal

Collège Vauban

Le Collège connecté international Vauban, classé en Réseau d'éducation prioritaire, accueille 730 élèves originaires du quartier des Glacis du château (28%) et des communes du secteur de recrutement (72%).

L'établissement compte, en son sein, 28 classes d'enseignement général, une Section d'enseignement général et professionnel adapté (SEGPA), une Unité pédagogique pour élèves allophones arrivants (UPE2A), une Unité localisée pour l'inclusion scolaire, relative aux troubles des fonctions cognitives ou mentales (ULIS TFC), deux sections bi-langue (Allemand/anglais - Turc/anglais), une Section internationale américaine et une Section sportive Tennis de table. On y enseigne également l'italien, l'espagnol ainsi que les Langues et cultures de l'Antiquité.



Un Club philosophie, des ateliers artistiques de photographie, Arts de la scène, théâtre, bijoux du patrimoine local, pratique vocale et autres activités culturelles prodiguent un indéniable enrichissement culturel aux élèves du Collège.

Le Collège Vauban a obtenu en novembre 2014 le label Collège « connecté » (72 Collèges sur 7200 en France, dont 2 dans l'académie de Besançon Dijon).

Au-delà du raccordement à la fibre optique et de l'implantation du WIFI ou du niveau d'équipement en matériels informatiques et multimédias que ce label reconnaît, cette démarche vise la généralisation, par les enseignants, des usages innovants du numérique dans leurs pratiques pédagogiques quotidiennes.

Enfin, le Collège Vauban, qui pratique depuis plusieurs années l'inclusion à tous les niveaux, devrait bénéficier, pour l'an prochain, du label « Euroscol » qui va permettre le développement des appariements entre établissements ainsi que donner lieu à l'instauration de partenariats et d'échanges renforcés.

IUT Belfort-Montbéliard

19 avenue du Maréchal Juin
90016 BELFORT cedex



tél.	03 84 58 77 00
site internet	http://iut-bm.univ-fcomte.fr
adresse mail	sec-direction-iutbm@univ-fcomte.fr
contact	Bruno Viezzi, Directeur

IUT Belfort-Montbéliard

L'institut universitaire de technologie de Belfort-Montbéliard est un établissement français d'enseignement supérieur, composante de l'Université de Franche-Comté, qui a déjà formé plus de 22 000 diplômés depuis sa création en 1968.

L'IUT de Belfort-Montbéliard, donne des formations professionnalisantes dans le secteur secondaire et tertiaire, à Bac+2 (DUT) ou Bac+3 (Licences professionnelles). Il est réparti sur quatre sites : Avenue Maréchal Juin, Faubourg des Ancêtres et Rue Chantereine à Belfort, Pôle Universitaire des Portes du Jura à Montbéliard. L'institut abrite deux équipes de recherche du Département Informatique des Systèmes Complexes (DISC) de l'Institut FEMTO-ST.



IUT Le Creusot



12 rue de la Fonderie
71200 LE CREUSOT

tél.

03 85 73 10 00

site internet

<http://iutlecreusot.u-bourgogne.fr/>

adresse mail

o.laligant@iutlecreusot.u-bourgogne.fr

contact

Olivier Laligant, Directeur

IUT Le Creusot

Rattaché à l'Université de Bourgogne, l'Institut Universitaire de Technologie du Creusot est situé sur le Campus Sud Bourgogne. Dans un environnement de haute qualité technique, il collabore en permanence avec les milieux professionnels. Il propose des formations technologiques innovantes adaptées à l'activité économique avec notamment 4 DUT, 5 Licences Professionnelles et 2 DU.



Laboratoire de pharmacologie-toxicologie - CHU de Dijon



Plateau technique de biologie
5 boulevard Jeanne d'Arc
21000 DIJON

tél. 03 80 29 30 31
site internet <https://www.chu-dijon.fr/fr/service/laboratoire-pharmacologie-toxicologie>
adresse mail monique.dumas@chu-dijon.fr

Laboratoire de pharmacologie-toxicologie

Le laboratoire participe à un contrôle de qualité pour le dosage. Il évalue l'efficacité, de la tolérance clinique et de la dangerosité ou de la toxicité des médicaments ainsi que l'identification de substances non médicamenteuses auxquelles notre organisme peut être confronté (produits toxiques, médicaments utilisés dans un but de suicide...).



Université de Bourgogne

Maison de l'université
Esplanade Erasme BP 27877
21078 DIJON cedex



tél.	03 80 39 50 00
site internet	http://www.u-bourgogne.fr/
adresse mail	bve-l@u-bourgogne.fr
contact	Alain Bonnin, Président

Université de Bourgogne

Fondée en 1722, l'Université de Bourgogne, située à Dijon, possède des antennes à Auxerre, Chalon-sur-Saône, Le Creusot, Mâcon et Nevers. Elle offre un large éventail de formation dans toutes les disciplines (droit, économie, gestion, lettres, langues, médecine, pharmacie, sciences humaines, sciences exactes et expérimentales) et à tous les niveaux (licence, master, doctorat, diplômes de technologie, d'ingénieurs, professionnalisés, de santé, d'enseignement et de formation à la recherche). Près de 30 000 étudiants sont accueillis chaque année et plus de 2 000 salariés ou demandeurs d'emploi suivent une formation continue. Propriétaire de vignoble et d'un centre d'expérimentation à Marsannay-la-Côte, elle offre des filières complètes en sciences de la vigne et œnologie, regroupés dans l'Institut Jules-Guyot.



Au sein du Pôle culture, la Mission culture scientifique de l'Université de Bourgogne est chargée de faire connaître le travail des chercheurs et le patrimoine de l'Université. Tout au long de l'année, elle organise des manifestations de culture scientifique avec les acteurs de l'Université de Bourgogne : l'Experimentarium, les Journées Européennes du Patrimoine, la Nuit Européenne des Chercheurs, mais aussi des expositions, des publications, des OSNI... Elle conserve des documents qui témoignent de l'histoire de la recherche, des objets mais aussi des films et réalisent des expositions tout public pour dévoiler les collections universitaires.

Depuis le 1^{er} avril 2015, l'Université de Bourgogne est membre fondateur de la communauté d'universités et établissements Université Bourgogne - Franche-Comté (COMUE UBFC).

Université de Bourgogne - Franche-Comté

32 avenue de l'Observatoire
25000 BESANÇON



tél.	03 81 64 56 98
site internet	www.ubfc.fr/
adresse mail	secretariat@ubfc.fr
contact	Luc Johann, Administrateur

COMUE - Université de Bourgogne - Franche-Comté

Créée en 2015, l'Université Bourgogne - Franche-Comté (UBFC) est une communauté d'universités et d'établissements qui rassemble plus de 60 000 étudiants et 8000 personnels. UBFC porte ainsi les projets emblématiques et structurants du site Bourgogne Franche-Comté. Parmi ceux-ci : les programmes investissement avenir (PIA) tels que le projet Initiatives Sciences Innovation Territoires Économie (I-SITE), le projet Nouveau Coursus à l'Université (NCU), ainsi qu'une École Universitaire de Recherche (EUR).

Les grands enjeux stratégiques du regroupement à l'échelle du territoire Bourgogne – Franche-Comté sont de : créer une organisation globale visible et lisible de l'Enseignement Supérieur et de la Recherche en Bourgogne Franche-Comté, d'intensifier l'excellence et l'internationalisation de la recherche et de développer l'attractivité pour les étudiants, les chercheurs, les enseignants-chercheurs



Université de Franche-Comté

Service Sciences, Arts et Culture

Maison des Étudiants
36a avenue de l'Observatoire
25030 BESANÇON cedex

UNIVERSITÉ ^{de}
FRANCHE-COMTÉ

tél.	03 81 66 20 96
site internet	http://sciences-en-culture.univ-fcomte.fr
adresse mail	claire.dupouet@univ-fcomte.fr
contact	Claire Dupouët, Directrice

UFC - Service Sciences, Arts et Culture



L'université est un lieu de transmission, de rencontres et de diffusion des connaissances. À travers son service Sciences, Arts et Culture, elle fait l'interface entre l'actualité de la recherche et la société, n'hésitant pas à faire dialoguer chercheurs, grand public, étudiants et scolaires de la maternelle à la terminale. Également un formidable laboratoire d'expérimentation culturelle en lien avec les laboratoires, les bibliothèques universitaires, l'université ouverte, les associations étudiantes et les structures culturelles locales.

Toutes les activités sont associées à une thématique de recherche de l'université. Une effervescence culturelle qui se décline sous forme d'expositions, d'événements de vulgarisation scientifique (la Nuit des chercheurs, la Fête de la science, événements arts-sciences...), l'Actu des labos, en partenariat avec France Bleu ; de résidences d'artistes, de rencontres, d'animations et d'ateliers. Et un lieu la FABRIKÀ que nous vous invitons à découvrir page 10.

Université de Technologies Belfort-Montbéliard

90010 BELFORT cedex

tél.

03 84 58 30 00

site internet

<http://www.utbm.fr>

adresse mail

helene.behague@utbm.fr

contact

Hélène Behague, Chargée de Mission Culture et
Culture Scientifique et Technique



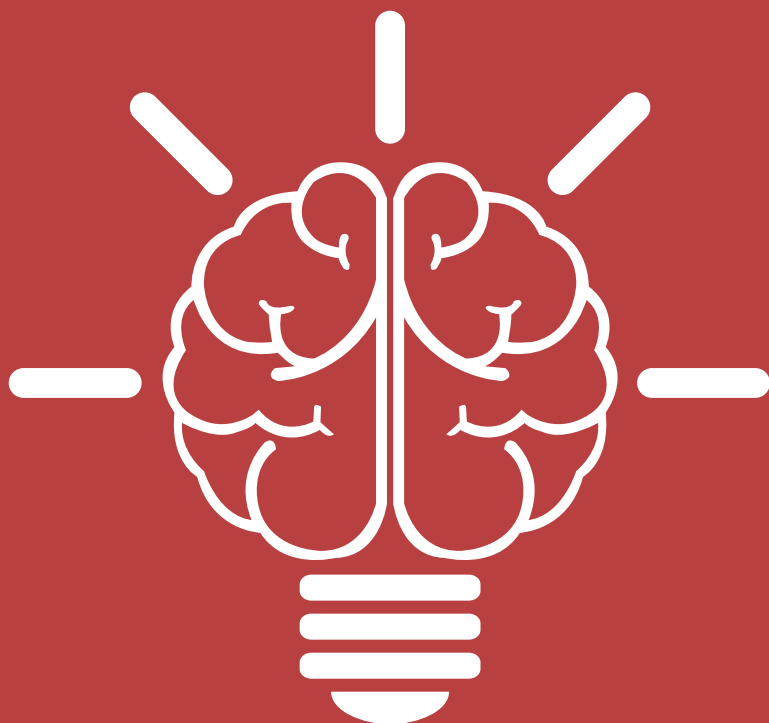
UTBM

L'Université de Technologie de Belfort-Montbéliard forme des ingénieurs, des masters et des docteurs rapidement opérationnels, particulièrement adaptables aux évolutions de la technologie et aux mutations de la société. Ses formations s'appuient sur les activités de recherche et sur la valorisation.

Les étudiants disposent d'une offre de formation pluridisciplinaire très large dans les domaines de la mécanique, de l'informatique, de l'énergie et des sciences de l'homme. Créée en 1999, l'UTBM est un établissement public à caractère scientifique, culturel et professionnel. Membre du réseau des Universités de Technologie.



associations d'éducation
populaire - centres de loisirs



Association Départementale des Francas du Doubs

21 rue de l'Étuve
25200 MONTBÉLIARD

tél.

03 81 99 87 00

site internet

www.francas-doubs.fr

adresse mail

pays-montbeliard@francas-doubs.fr

contact

Jean-Louis Schneider, Président



Les Francas du Doubs

Créée en 1959, l'association départementale des Francas du Doubs gère des équipements, des dispositifs, des programmes socio-éducatifs et culturels pour la Petite Enfance, l'Enfance et la Jeunesse.



Association Médico Sciences Environnement

2 boulevard Jacques Duclos
58000 NEVERS

tél. 03 86 37 09 31
site internet sites.google.com/site/mediosciencesenvironnement
adresse mail sciences.asso.medio@gmail.com
contact Erwan Gallée, Responsable

Association Médico Sciences Environnement

Médico Sciences Environnement est une association d'éducation populaire de Nevers qui souhaite promouvoir la laïcité, la solidarité et la citoyenneté. Pour réaliser ses objectifs, l'association a choisi d'axer ses actions sur deux thèmes spécifiques : L'éducation à l'environnement et la culture scientifique et technique.

Tous les projets seront les porteurs des valeurs de l'association Médico. Ils initieront les jeunes aux activités environnement et scientifiques et techniques par l'intermédiaire d'une pédagogie basée sur la découverte et l'approfondissement. Ils développeront l'esprit critique pour favoriser une démarche citoyenne de chaque bénéficiaire et ils permettront à chaque acteur d'être dans un élan de réussite sociale, technique et scientifique.



CASCIE CIE 3 CHÊNES

2 avenue des Sciences et de l'industrie
90000 BELFORT

tél.

site internet

adresse mail

contact

03 84 55 18 12

www.cie3chenes.org

media@cie3chenes.org

Françoise Gauthier, Responsable médiathèque



Comité Inter Entreprises des 3 chênes



Le CASCIE CIE 3 CHENES est un comité inter entreprises qui propose des voyages, des séjours et des loisirs à ses adhérents. Une médiathèque est également présente au sein du CASCIE CIE 3 CHENES.

Union Régionale des Francas de Bourgogne - Franche-Comté

6 rue du Golf
21800 QUÉTIGNY

tél.
site internet
adresse mail
contact

03 80 30 17 18
www.francas-franchecomte.eu
deleguee-bfc@francasenbourgogne.org
Sabrina Dolidze, Déléguée régionale



Les Francas de Bourgogne - Franche-Comté



Les Francas sont une Fédération nationale laïque de structures et d'activités dont la vocation est indissociablement éducative, sociale et culturelle.

Ils agissent pour l'accès de tous les enfants et de tous les adolescents à des loisirs de qualité, en toute indépendance, et selon le principe fondateur de laïcité qui, au-delà de la tolérance, invite à comprendre l'autre, pour un respect mutuel.

Leur expertise éducative, déclinée à l'échelon local, est confortée par la dynamique d'un mouvement d'éducation populaire. Ce mouvement rassemble tous ceux qui, en matière d'éducation, veulent faire émerger des idées nouvelles et stimulantes pour le développement de la cité.



sociétés savantes



Société Française d'Énergie Nucléaire

4 ruelle basse
21490 RUFFEY-LÈS-ÉCHIREY

tél. 06 14 09 57 22
site internet sfenbourgogne.fr
adresse mail sfenbourgogne@outlook.com
contact Pierre Gresser, Président



SFEN



La SFEN Bourgogne - Franche-Comté, relais régional d'information auprès du public, met en oeuvre des actions destinées à faire découvrir le nucléaire, la radioactivité et leurs applications scientifiques, médicales, industrielles et économiques.

Ses actions sont conduites dans un esprit d'ouverture encourageant l'expression de toutes les opinions.

La société assure des conférences et des exposés (milieux associatifs, scolaires, spécialisés ou non, etc.), organise des visites de laboratoires, usines, grands équipements scientifiques (CERN, Soleil...), participe à des expositions, forums scientifiques et est partie prenante des travaux des commissions locales d'information.

Société Française de Physique

Université de Bourgogne
9 avenue Alain Savary BP 47870
21000 DIJON cedex



tél.	03 80 39 59 17
site internet	https://www.sfpnet.fr
adresse mail	vincent.boudon@u-bourgogne.fr
contact	Vincent Boudon, Président

Société Française de Physique

La section locale Bourgogne, Franche Comté correspond pour la Bourgogne à l'académie de Besançon, qui comprend quatre départements : Doubs (25), Jura (39), Haute-Saône (70), et le territoire de Belfort (90). Ses membres sont en particulier issus de l'Université de Bourgogne à Dijon, de l'Université de Franche-Comté à Besançon, de leurs diverses antennes respectives, mais aussi du CEA de Valduc, ainsi que des enseignants du secondaire.

Les activités de la section se concentrent tout particulièrement sur les actions de vulgarisation auprès du public telles que la Fête de la Science et sur les partenariats avec les établissements et enseignants du secondaire, à travers des opérations de parrainage de classes par des chercheurs.

Ses actions se font généralement en partenariat étroit avec les acteurs locaux (laboratoires, UFRs, CCSTI, autres sociétés savantes et associations de culture scientifique).

Société Joseph Fourier

tél.

06 09 38 89 33

site internet

<https://lewebpedagogique.com/josephfourier/>

adresse mail

tadeusz.sliwa@u-bourgogne.fr

contact

Tadeusz Sliwa, Président

Société Joseph Fourier



La Société Joseph-Fourier a été créée à Auxerre en 2012, pour mieux faire connaître la vie et l'œuvre de Joseph Fourier, en particulier quant à sa jeunesse auxerroise. Elle souhaite participer à la diffusion de la culture scientifique dans les domaines qui sont redevables à Jean Joseph Fourier.

La Société Joseph Fourier oeuvre à la réalisation d'une statue en hommage à Joseph Fourier dans sa ville natale, Auxerre. En effet, depuis que la statue monumentale de Joseph Fourier qui contenait plus de bronze que la statue de Paul Bert, creuse, a été fondue par l'occupant au cours la guerre 1939-1945 pour en récupérer le métal,

aucun monument d'importance ne commémore la mémoire de ce grand savant précurseur.

Société de Minéralogie et Paléontologie Dijonnaise

Centre Social des Grésilles

Rue Jean XXIII

21000 DIJON

tél.

03 80 32 04 33

site internet

smpdijon.fr

adresse mail

jacquestino@wanadoo.fr

contact

Jacques Rossi, Président



SMPD

Fondée en 1976, la Société de Minéralogie et Paléontologie Dijonnaise est une association qui a pour but de regrouper toute personne désireuse d'approfondir ses connaissances des sciences de la terre : Minéralogie, Paléontologie, Pétrographie et Géologie générale. Vous contribuerez à la découverte, la mise en valeur, la gestion, la protection et la conservation de tout site minéralogique ou paléontologique et d'objets géologiques extraits en milieu minier ou en carrière, en particulier au niveau régional.

La SMPD participe à la diffusion de la culture scientifique auprès des écoles et collèges locaux en intervenant aux côtés des enseignants. Une bourse d'échanges est organisée tous les ans au printemps. Enfin, tous les deux ans une grande exposition de rayonnement régional autour d'un thème de paléontologie voit le jour afin de valoriser les sciences de la Terre.



collectivités territoriales



Conseil départemental du Doubs

7 Avenue de la Gare d'Eau
25000 BESANÇON



tél.

03 81 25 81 25

site internet

www.doubs.fr

contact

Christine Bouquin, Présidente

Conseil départemental du Doubs

Collectivité de proximité par excellence, le Département est un acteur local incontournable, garant de la solidarité des personnes et des territoires sur l'ensemble du département du Doubs. Près de 2 400 agents assurent chaque jour la mise en œuvre des politiques départementales.

Le Département du Doubs s'étend sur 5 234 km². Il compte 594 communes, 3 arrondissements (Besançon, Montbéliard, Pontarlier), 35 cantons et 529 103 habitants (au 01/01/2011).

Christine Bouquin, élue le 2 avril 2015, est la Présidente du Département du Doubs.



Conseil régional Bourgogne-Franche-Comté

Hôtel de Région
4 square Castan CS 51857
25031 BESANÇON cedex

tél. 09 70 28 90 00
site internet www.bourgognefranche.comte.fr
contact Marie-Guite Dufay, Présidente

RÉGION
BOURGOGNE
FRANCHE
COMTÉ

Région Bourgogne - Franche-Comté

La carte des Régions a été redessinée le 1^{er} janvier 2016. La Région Bourgogne - Franche-Comté est née du regroupement de la Bourgogne et de la Franche-Comté.



Pays de Montbéliard Agglomération

8 avenue des alliés - BP 98407
25208 MONTBÉLIARD cedex

tél. 03 81 31 88 88
site internet www.agglo-montbeliard.fr
contact Charles Demouge, Président



Pays de Montbéliard Agglomération

Pays de Montbéliard Agglomération a fusionné, le 1er janvier 2017, avec les Communautés de communes des Balcons du Lomont, du Pays de Pont-de-Roide, des 3 Cantons et 9 communes de la Vallée du Rupt, formant ainsi une nouvelle entité administrative forte de 72 communes et de 142 000 habitants sur un territoire de 450 km².



Ville de Belfort

Place d'Armes
90000 BELFORT

tél. 03 84 54 24 24

site internet www.belfort.fr

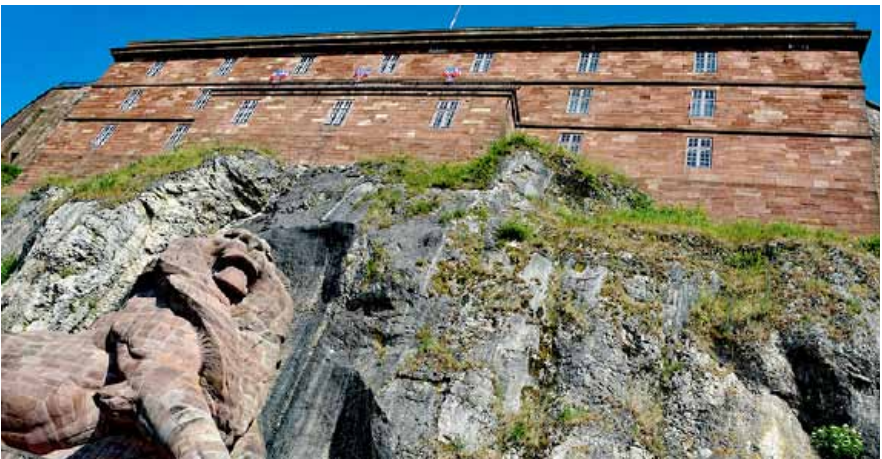
contact Marie Rochette de Lempdes, Adjointe à la culture



Ville de Belfort

La ville doit son développement initial à son rôle de forteresse commandant le passage entre les Vosges et le Jura, reliant, par la vallée du Doubs, les plaines de la Saône à l'Alsace. Aujourd'hui, carrefour ferroviaire et routier sur l'autoroute Mulhouse-Besançon, Belfort est le centre d'une agglomération étirée de Danjoutin à Valdoie, dans la vallée de la Savoureuse. Cette agglomération, malgré le poids croissant des services (informatique), est encore dominée par l'industrie, en particulier par les constructions mécaniques et électriques lourdes (locomotives et turbines notamment - Alstom et GE Energy), loin devant le traditionnel textile. Belfort est reliée à Paris par une ligne à grande vitesse depuis 2011.

La ville compte 19 973 habitants (2016).



Ville de Dijon



Hôtel de ville de Dijon
Place de la Libération
21000 DIJON

tél.

03 80 74 51 51

site internet

www.dijon.fr

contact

Christine Martin, Adjointe à la culture

Ville de Dijon

Dijon est la capitale de la Bourgogne, région historique du centre-est de la France et l'un des principaux territoires viticoles du pays. Elle est connue pour les visites de ses vignobles, sa foire gastronomique en automne et ses styles architecturaux, du gothique à l'art déco. Le musée des Beaux-arts datant de 1787 occupe le vaste Palais des Ducs et abrite une riche collection de peintures, sculptures, pièces d'artisanat et antiquités.

Elle a vu naître d'illustres scientifiques tels Gaspard Monge, inventeur de la géométrie descriptive, Bernard Courtois, chimiste qui découvrit la morphine et l'iode, Claude Navier, ingénieur et physicien, Henry Darcy, hydraulicien, Gustave Eiffel, ingénieur et industriel métallurgiste, Hippolyte Fontaine, industriel et inventeur avec Zénobe Gramme de la dynamo ...

La ville de Dijon offre aujourd'hui le visage d'une métropole rayonnante, douce à vivre et ouverte sur le monde.



Ville de Montbéliard

rue de l'Hôtel de ville
25200 MONTBÉLIARD

tél.
site internet
contact

03 81 99 22 00
www.montbeliard.fr
Philippe Tissot, Adjoint à la culture



Ville de Montbéliard

Montbéliard est le centre d'une importante agglomération industrielle (englobant notamment Audincourt, Sochaux et Valentigney), desservie par autoroute et dominée par la construction automobile alors que les traditionnelles activités textiles et horlogères ont pratiquement disparu. L'histoire de cette ville croise le destin de princes allemands, d'une tsarine de Russie ou d'industriels du XIXe siècle visionnaires. La Pays de Montbéliard est le berceau des automobiles et cycles Peugeot, il a vu naître d'illustres scientifiques et ingénieurs tels Georges Cuvier, Etienne Oehmichen, Armand Peugeot, Frédéric Japy, Pierre-Henri Mouhot, Charles-Louis Contejean, René Thom... La ville compte 25 304 habitants (2016).



autres structures



Académie François Bourdon

Cour du Manège
Château de la Verrerie BP 60031
71201 LE CREUSOT cedex

tél. 03 85 80 81 51
site internet www.afbourdon.com
adresse mail afbouddon@wanadoo.fr
contact Philippe Bourges, Président



Académie François Bourdon

L'Académie François Bourdon a été fondée par d'anciens salariés de Creusot-Loire afin de sauvegarder les archives industrielles et la collection d'objets de l'entreprise Schneider et de Creusot-Loire qui représentaient 200 ans d'activité.

L'Académie s'est dotée d'un Conseil scientifique d'universitaires, d'industriels et de personnes qualifiées. Pour ses compétences et ses archives, elle accueille chercheurs universitaires et privés.

Des conférences sont organisées régulièrement et en partenariat avec les universités, des colloques internationaux. Des ouvrages thématiques sont également publiés.

En 2015, elle ouvre un centre d'interprétation le « Pavillon de l'Industrie » retraçant l'aventure industrielle du Creusot d'hier à aujourd'hui. Ce lieu propose de découvrir les grandes industries de l'acier et de la mécanique, spécialités du Creusot depuis le 18^e siècle.

En complément, le service éducatif propose au public scolaire des approches variées dans son Centre de ressources : des ateliers scientifiques et techniques d'études y compris expérimentales des notions relatives aux énergies, aux matériaux ou au fonctionnement de mécanismes simples ou complexes ; des activités sur archives avec la consultation de documents originaux du 19^e siècle ; des circuits urbains commentés, concernant le paysage industriel, le patrimoine, l'architecture industrielle ou sociale.



Association les Amis du Vieux Guérigny

Mairie de Guérigny
58130 GUÉRIGNY

tél.	03 86 37 01 08
site internet	museeforgesetmarines.fr
adresse mail	avg@museeforgesetmarines.fr
contact	François Duffaut, Administrateur

Association Les Amis du Vieux Guérigny

Fondée en 1975, cette association a sauvé de la ruine des bâtiments industriels chargés d'histoire et présentant un intérêt architectural indéniable. Elle y a aménagé le musée « Forges et Marines » consacré à l'histoire des Forges de la Chaussade et de l'Établissement de la Marine qui leur a succédé, rendant hommage aux ouvriers du fer et du feu qui y ont travaillé pendant deux siècles. Animant le Centre d'études de la métallurgie nivernaise, l'association publie le Marteau Pilon (revue annuelle) et organise des colloques sur des thématiques liées à la Nièvre et à la Marine.



Association Bourgogne - Franche-Comté Nature

Maison du Parc
58230 SAINT-BRISSON

site internet
adresse mail
contact

www.bourgogne-nature.fr
contact@bfcnature.fr
Daniel Sirugue, Directeur



Association Bourgogne - Franche-Comté Nature



Bourgogne-Franche-Comté Nature est une association fédératrice fondée en 2012, qui regroupe et rassemble différentes structures ayant trait à la biodiversité et aux sciences de la vie et de la Terre. Une coopération nécessaire afin de mieux “transmettre pour préserver” !

Bourgogne-Franche-Comté Nature bénéficie de l'expertise de scientifiques, naturalistes... qui contribuent à la diffusion des connaissances à travers la région Bourgogne-Franche-Comté.

L'association a pour buts d'acquérir et de compléter les connaissances sur le patrimoine naturel de la Bourgogne-Franche-Comté et de publier et de diffuser à un large public les données scientifiques régionales relatives aux sciences de la vie, de la terre et à la biodiversité.

Association Française des Femmes Diplômées des Universités

9 rue du Petit Bernard
21000 DIJON



site internet
adresse mail
contact

www.associationdesfemmesdiplomees.fr
affdu-bourgogne@u-bourgogne.fr
Janine Bessis, Directrice

AFFDU



L’AFFDU, association loi 1901, reconnue d’utilité publique, a été fondée au lendemain de la Première guerre mondiale, en 1920, par des femmes universitaires porteuses d’une grande ambition pour les femmes et convaincues que l’éducation des filles est à la fois un facteur de paix et la clef de la promotion des femmes. Depuis sa création l’AFFDU/AFDuS cherche à promouvoir l’égalité. Association apolitique, elle demeure engagée sur de nombreux

fronts : l’égalité, l’éducation, valorisation de l’ambition des femmes.

Au fil des années, nous avons mis en place plusieurs actions notamment: le Salon du livre, les Olympes de la Parole, les bourses d’études... Mais évidemment nous sommes à l’écoute de nouveaux projets et les bureaux régionaux ont également mis en place des initiatives nouvelles étonnantes et performantes.

Atelier d'impression numérique

La Romaine

4, rue Isaac Newton - BP 22
TECHNOVA 1
70190 RIOZ



tél. 03 84 91 99 00
site internet www.laromaine.fr
contact Roland Meier, Gérant

La Romaine

La Romaine est une entreprise spécialisée dans l'impression numérique grand format. Depuis 23 ans elle accompagne sa clientèle, majoritairement composée de musées, scénographes, photographes, agences de communication et de collectivités, dans la réalisation et l'installation de ses expositions et événements.

Leur équipement permet d'imprimer sur tissus, aluminium, carton, bois, PMMA, miroir, adhésif, bâche ..., mais aussi de réaliser des supports plus particuliers comme : l'impression en braille, en relief, le jour/nuit (des visuels qui changent en fonction de l'éclairage), le lenticulaire (un effet de profondeur spectaculaire obtenu par l'impression de lentilles optiques).

La Romaine a mis en place une démarche de respect de l'environnement qui se traduit notamment par le renouvellement de la marque IMPRIM'VERT® depuis 2004.

À travers ses investissements techniques, La Romaine cherche à réduire son empreinte environnementale en choisissant des machines, des encres et des supports d'impression de plus en plus écologiques et recyclables.



Centre d'étude sur l'Évaluation de la Protection dans le domaine Nucléaire

28 rue de la Redoute
92260 FONTENAY-AUX-ROSES

tél.	01 55 52 19 20
site internet	www.cepn.asso.fr
adresse mail	sec@cepn.asso.fr
contact	Thierry Schneider, Directeur

CEPN

CEPN



Le Centre d'étude sur l'Évaluation de la Protection dans le domaine Nucléaire (CEPN) est une association à but non lucratif, fondée en 1976, pour évaluer la protection de l'Homme contre les dangers des rayonnements ionisants, sous ses aspects techniques, sanitaires, économiques et sociaux.

D'abord fortement focalisé sur le développement et l'application du principe d'optimisation de la radioprotection, le programme de recherche du Groupe s'est également orienté au cours des dernières années vers l'implication des parties prenantes dans l'évaluation et la gestion du risque radiologique et la diffusion de la culture de radioprotection.

Les recherches et les études sont réalisées par un groupe de recherche pluridisciplinaire d'une douzaine de personnes.

Le bilan du programme de recherche et d'études est présenté chaque année à un Conseil Scientifique qui émet des recommandations sur l'orientation de ce programme.

Les membres actuels de l'Association sont au nombre de trois : Électricité de France (EDF), l'Institut de Radioprotection et de Sécurité Nucléaire (IRSN) et le Commissariat à l'Énergie Atomique et aux Énergies Alternatives (CEA).

Commissariat à l'Énergie Atomique de Valduc

CEA - Centre de Valduc
21120 IS-SUR-TILLE



tél. 03 80 23 40 00
site internet <http://www-dam.cea.fr/valduc/>
adresse mail francois.bugaut@cea.fr
contact François Bugaut, Directeur

CEA de Valduc



Depuis 1957, le centre du CEA de Valduc, situé à 45 Km au nord-ouest de Dijon, constitue un maillon essentiel de la mission de défense nationale consistant à garantir notre force de dissuasion.

Trois missions principales :

- La conception technologique et la fabrication des parties nucléaires des armes de la dissuasion.
- La fabrication des objets d'expérimentation nécessaires au programme simulation
- et la réalisation d'expériences radiographiques et hydrodynamique sur l'installation franco-britannique EPURE.

CROUS de Besançon - Belfort

40 avenue de l'Observatoire BP 91107
25002 BESANÇON cedex 3



tél.	03 81 48 46 03
site internet	www.crous-besancon.fr
contacts	Dominique Froment, Directrice générale Catherine Jallon, Responsable du CROUS à Belfort

CROUS de Besançon - Belfort



Le CROUS, Centre Régional des Œuvres Universitaires, est un établissement public à caractère administratif de l'État sous tutelle du ministère de l'Enseignement Supérieur et de la Recherche. Il a pour mission de favoriser l'amélioration des conditions de vie et de travail des étudiants et notamment l'accès au loge-

ment universitaire. Le CROUS appartient à un réseau national composé de 28 CROUS, 16 CLOUS (centre local), 40 antennes, piloté par le Centre National des Oeuvres Universitaires et Scolaires.

France Chimie Bourgogne - Franche-Comté

6 allée André Bourland
21000 DIJON

tél.

03 80 77 85 13

site internet

<http://preprod.uic.fr>

contact

Patrick Zanini, Délégué général



France Chimie Bourgogne - Franche-Comté

L'UIC Bourgogne Franche-Comté est un syndicat professionnel affilié à l'UIC. Elle regroupe les entreprises et établissements relevant des Industries chimiques, para-chimiques et connexes implantés en Bourgogne - Franche-Comté. Elle apporte son expertise auprès de ses adhérents et assure une veille continue sur les sujets intéressant les industriels de la chimie. Elle regroupe 40 adhérents représentant 3600 salariés et 5 membres correspondants représentant 500 salariés.

les adhérents à titre personnel



- Madame Odile Bertrand - 21800 CHEVIGNY-SAINT-SAUVEUR
- Monsieur Gilles Bertrand - 21800 CHEVIGNY-SAINT-SAUVEUR
- Monsieur Jean-Pierre Bulliard – 90380 ROPPE
- Monsieur Pierre Causeret - 21170 ESBARRES
Président d'Astronomie en Plaine de Saône - Cygnus 21
- Monsieur Joseph Cavallin – 25200 MONTBÉLIARD
- Monsieur Gérard Chazal
Professeur émérite – 71400 AUTUN
- Monsieur Pierre Chaillot – 21850 SAINT-APOLLINAIRE
Président du Musée de l'électricité de Bourgogne – Hippolyte Fontaine
- Monsieur Louis Courel – 21240 TALANT
- Monsieur Samuel Cordier
- Monsieur Jean-Luc Coulon – 90350 EVETTE-SALBERT
Trésorier du Pavillon des sciences
- Madame Anne Fougny – 25260 LONGEVILLE-SUR-LE-DOUBS
- Monsieur Daniel Gueneau - 21220 FIXIN
Vice-président du Pavillon des sciences
- Monsieur Roger Groell – 25400 EXINCOURT
- Monsieur Alain Juhel – 59850 NIEPPE
- Madame Maryse Leconte – 21000 DIJON
Responsable administrative au Jardin des sciences
- Monsieur Jacques Lochard – 92160 ANTONY
Président du Pavillon des sciences
- Monsieur Anthony Meneghelli – 21000 DIJON
Président de l'association Chouette Astronomie
- Monsieur Éric Mouhat - 25200 MONTBÉLIARD
- Monsieur Gilbert Pescayre - 21800 QUÉTIGNY
Membre de la SFEN
- Monsieur Gérard Pierre – 21000 DIJON
- Monsieur Pascal Rémond - 25260 LONGEVILLE-SUR-LE-DOUBS
Organisateur des Bars des sciences au Pavillon des sciences
- Monsieur Albert Renaudin – 71390 SAINT BOIL
- Madame Marinette Savonnet – 21000 DIJON
- Monsieur François Tainturier - 21000 DIJON
- Monsieur Tadeusz Sliwa – 89000 AUXERRE
Président de la Société Joseph Fourier et professeur des universités sur le site d'Auxerre

Bureau

- Monsieur Jacques Lochar
Professeur Université de Nagasaki, Japon Président
- Monsieur Daniel Gueneau
Membre de la SMPD Vice-président
- Madame Nathalie Puzenat Secrétaire
- Monsieur Samuel Cordier Secrétaire adjoint
- Monsieur Jean-Luc Coulon Trésorier

Conseil d'Administration

Conseil Régional de Bourgogne - Franche-Comté

Madame Marie-Guite Dufay - Présidente

Représenté par Madame Maude Clavequin - Vice-Présidente

Pays de Montbéliard Agglomération

Monsieur Charles Demouge - Président

Représenté par Monsieur Claude Perrot - 11^{ème} Vice-Président

Ville de Montbéliard

Madame Marie-Noël Biguinet - Maire

Représentée par Monsieur Philippe Tissot - adjoint chargé de la culture et du patrimoine

Ville de Belfort

Monsieur Damien Meslot - Maire et Président du Grand Belfort

Représentée par Madame Marie Rochette de Lempdes - adjointe chargée de la culture

Communauté d'universités et d'établissements (COMUE)

Monsieur Luc Johann - Administrateur

Département du Doubs

Madame Christine Bouquin - Présidente

En attente de représentant

Monsieur Tadeusz Sliwa - Président de la Société Joseph Fourier et Professeur des Universités sur le site d'Auxerre

Monsieur Vincent Boudon - Président de la Société Astronomique de Bourgogne et de la Société Française de Physique Bourgogne - Franche-Comté

Invité permanent